

緊急レポート!!!

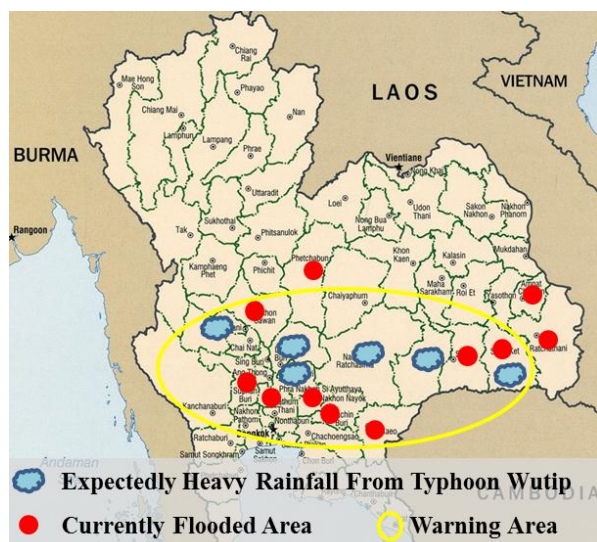
October 3, 2013

## 2013年10月3日現在のタイ洪水状況について

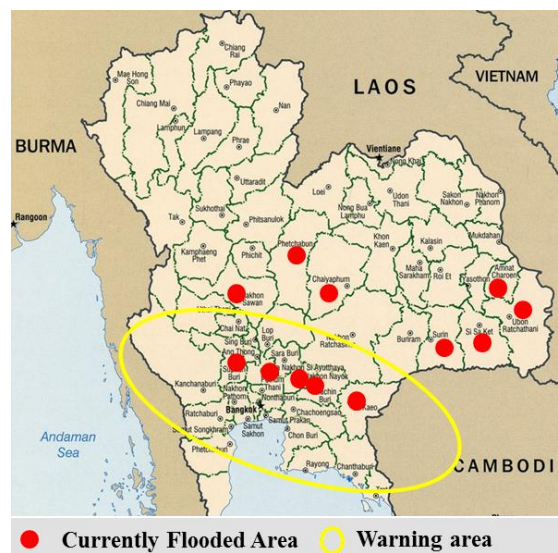
インターリスクアジアタイランド

### 現状分析:

下記は9月29日(WUTIP通過前)と10月2日の洪水発生地域の比較ですが、未だ多数の地域で洪水が発生している模様です。しかし、全体的な状況は改善しているものと推測されます。川/運河の水位は全体的に低下してきており、洪水はこれから3-6日程度でほぼ問題ないレベルに至るものと推測されます。(但し、ダム貯水量および今後の天気予報等の情報から、今後の降雨状況により洪水リスクの状況は変わります)



September 29, 2013



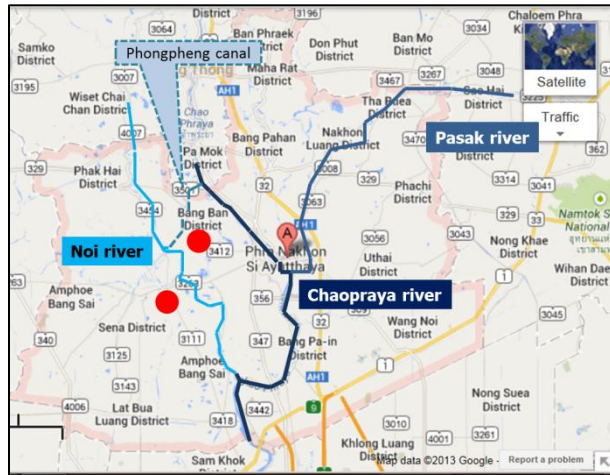
October 2, 2013

上図は双方とも多数の洪水地域が存在することを示していますが、その内情は異なるものと推察しています。台風通過前は、それ以前から降り続いていた河川上流域の大量の降雨と台風に伴う上流域の豪雨のために洪水リスクは大きく増加する可能性がある環境でしたが、台風通過後は洪水はほぼ同じ場所で発生しているものの、溜まった水は継続的に下流に流れているため、追加の降雨がないという条件下においてそのリスクは全体的に改善しているものと推察しています。

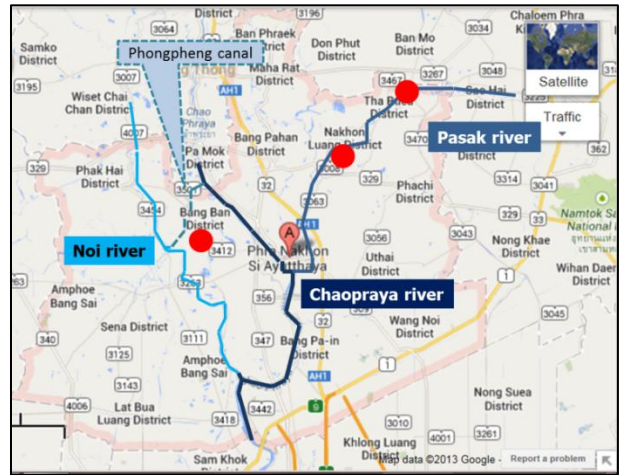
しかし、この時点でも Ayutthaya の Pasak 川下流域、 Phongpheng 運河そして Bangkok に隣接する Chaopraya 川流域に洪水警戒が出されたままです。また、タイ中央部から南部そして東部にかけて今後も降雨の予測があるため、注意が必要です。

現在の状況:

Ayutthaya



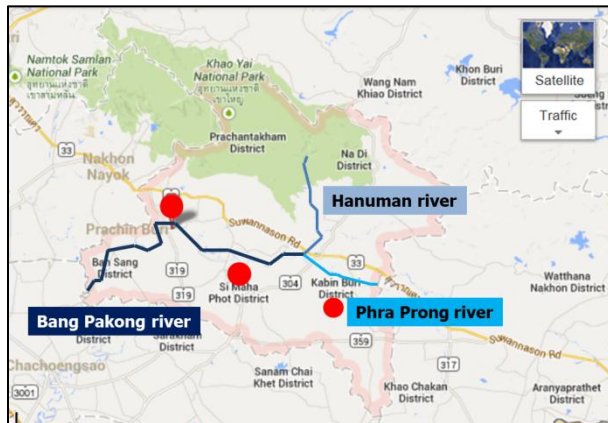
September 29, 2013



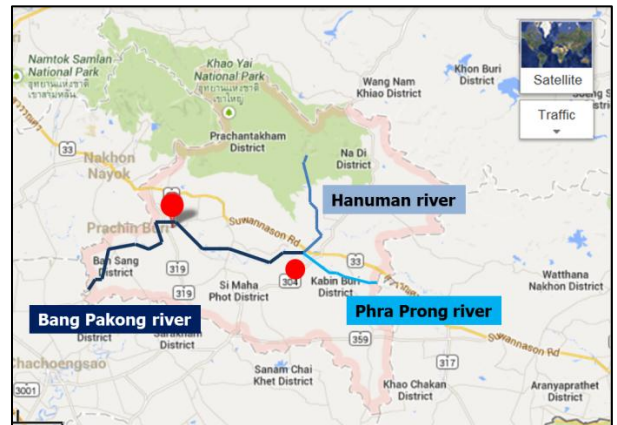
October 2, 2013

上図は Ayutthaya 地区の洪水発生場所に関する 9 月 29 日と 10 月 2 日を比較したものです。Bangban 県 Phongpheng 運河周辺および Noi 川周辺の洪水地域に変化はありません。これらの地域は Chaopraya ダム下流域に属しています。しかし、10 月 2 日の図に示された Pasak 川周辺地域の新たな洪水箇所の発生は先般のタイフーンの影響によるものと考えられます。Pasak 川流域の洪水リスクは Pasak ダム貯水率が高い値を示しており、通常よりも大量の放水を行っているかと推察されます。(現状の貯水率は 93%)

Prachinburi



September 29, 2013



October 2, 2013

上図は Prachinburi 地区の洪水発生場所に関する 9 月 29 日と 10 月 2 日を比較したものです。タイフーン WUTIP の通過後は状況は改善しています。洪水発生地域の水位は低下しているとの情報があり、また、Srimahaphot 県では既に洪水発生地域はないとの報道もあります。

### 全般的な現在の状況

- 洪水発生地域は北部 (Petchaphon: 0.4-0.5 m, Ubonratchathani: 0.1 m, Surin: no data, Srisaket: no data), 中央部 (Ayutthya: 0.6-1.5 m, Nakornsawan: 0.2-0.3 m, Nakornnayok: no data, Suphanburi: 0.5-1.0 m), 東部 (Prachinburi-Kabinburi: 0.5 m, Prachinburi- Mueng: 0.4m).
- 10月2日時点でも Chaopraya ダムの放水量は未だ通常以上の量を放水しています。(2,195 m<sup>3</sup>/s) 従って下流域 (Noi川および Bangban 運河) では洪水の新たな発生の可能性が残されていますが、その場合においても河川周辺の低い土地に限定されたものであると推定されます。
- 10月5日までの間は中央部下部、南部上部地域および東部への降雨の予測があります。Lopburi, Saraburi, Khanjanaburi, Suphanburi, Ratburi, Bangkok metropolitan area, Nakhonnayok, Prachinburi, Chaachoensao, Chonburi, Rayong, Chanthaburi, Trad, Petburi, and Prachuapkhirikhan の地域で降雨の予測があります。
- 下図は9月29日と10月2日の貯水率の比較です。各ダムの貯水率は80%を超える水準であり、安心できる水準まで下がっているとはいえません。今後の降雨情報を注視する必要があります。

Name	Pervious (%) (September 29, 2013)	Current (%) (October 2, 2013)
Guelom (กิ่วลม)	82	n/a
Guekormha (กิ่วคอกหมา)	n/a	82
Khawnoibumrungdang (แควน้อยบำรุงแดน)	n/a	86
Numaun (น้ำอูน)	n/a	81
Lungnangrong (ลำน้ำรอง)	87	88
Sirinthorn (สิรินธร)	89	89
Pasakchonlasik (ป่าสักชลสิทธิ์)	102	93
Kraseaw (กระเสียว)	n/a	81
Srinakarin (ศรีนครินทร์)	84	85
Vachiralongkorn (วชิราลงกรณ)	82	83
Khumdanprakarnchon (ขุนด่านปราการชล)	94	89
Nongprahlai (หนองปลาไหล)	82	91

n/a: 貯水率は80%以下

### Issued warning as of October 3, 2013

- Royal Irrigation Department :
  - 現状警戒レベル: Red (Level 3) 治水設備の24時間体勢の警戒
- Thaiflood:
  - 注意: Bangkok の27地域(Chaophraya川周辺, Bangkoknoi 運河そして Mahasawad 運河周辺)の洪水を注視するよう注意発令
  - 警告: Tharuea 地域および Nakhonkuang 地域の Pasak 川 (Ayutthaya 県)の水位について特に 10-20 cm の上昇の可能性あり。
- Thai Meteorological Department
  - 天気警報はない

### References:

Thaiflood. 2013. Warning. October 2, 2013. <http://www.thaiflood.com/running/> (accessed October 3, 2013)

Thai Meteorological Department. 2013. Warning: heavy rain in Thailand. October 3, 2013. <http://www.tmd.go.th/index.php> (accessed October 3, 2013)

Royal Irrigation Department. 2013. Daily water situation report. October 2, 2013. <http://water.rid.go.th/flood/flood/daily.pdf> (accessed October 3, 2013)

### Appendix

For your reference, the below is each level and its description of Royal Irrigation Department. Higher level requires longer operation time as monitoring and controlling measures are needed.

- Green (Level normal): 8.30-16.30 operation
- Yellow (Level 1): 7.30-18.30 operation
- Purple (Level 2): 7.00-20.30 operation
- Red (Level 3): 24 hours operation